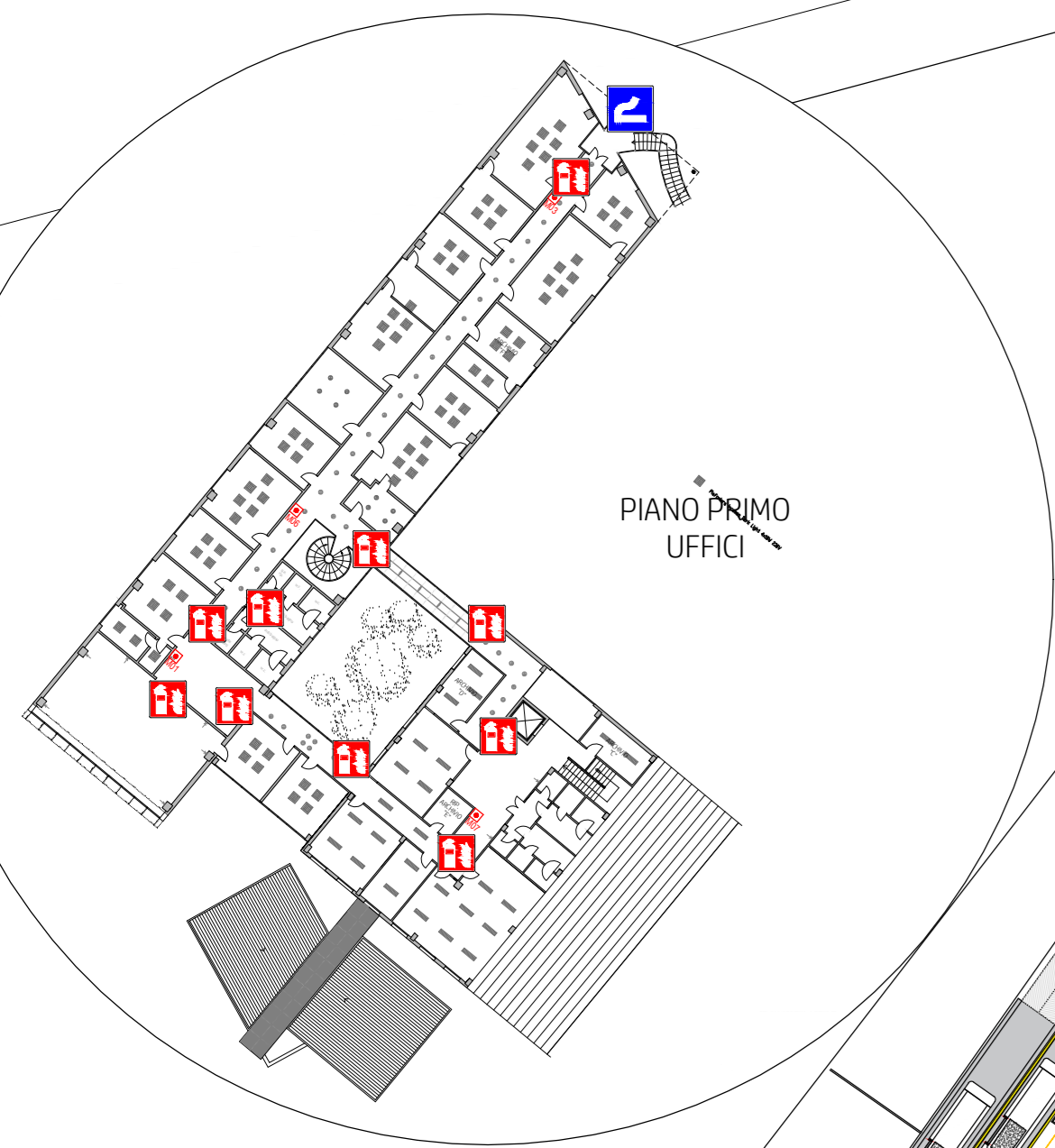
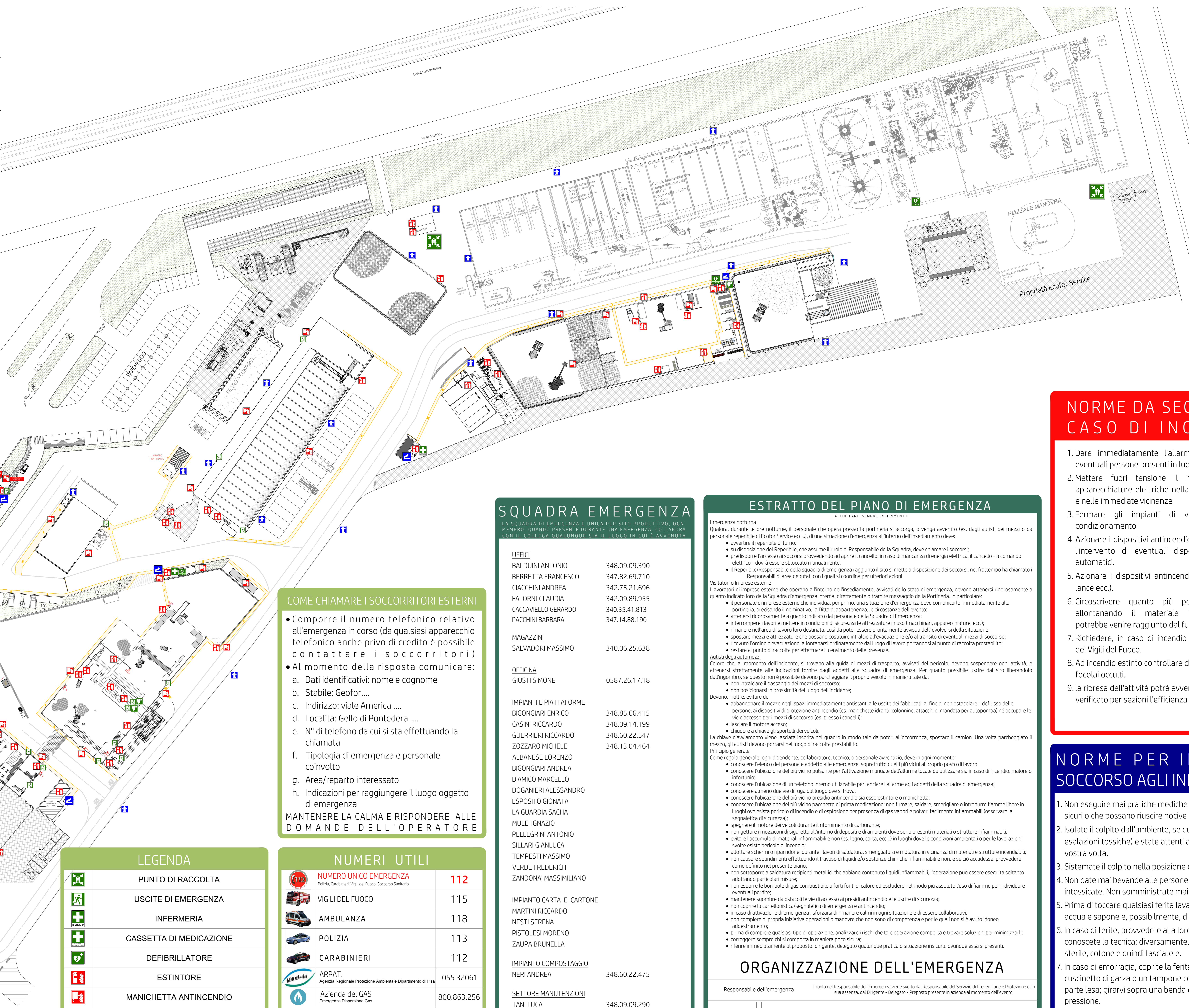


REVISIONI:	DATA	TAVOLA:	SCALA
Rev. 06	2018	U	1:500
Rev. 07	2019		
Rev. 08	2020		
Rev. 09	2021		
Rev. 10	2023		

A termine di legge la GEOFOR Spa considera questo documento come segreto aziendale con divieto per chiunque di riprodurlo e/o renderlo comunque noto, in tutto o in parte, a terzi, senza specifica autorizzazione scritta della Direzione GEOFOR.



SQUADRA EMERGENZA

LA SQUADRA DI EMERGENZA È UNICA PER SITO PRODUTTIVO, OGNI MEMBRO, QUANDO PRESENTE DURANTE UNA EMERGENZA, COLLABORA CON IL COLLEGA QUALUNQUE SIA IL LUOGO IN CUI È AVVENUTA

UFFICI	
BALDUINI ANTONIO	348.09.09.390
BERRETTA FRANCESCO	347.82.69.710
CIACCHINI ANDREA	342.75.21.696
FALORNI CLAUDIA	342.09.89.955
CACCAVIELLO GERARDO	340.35.41.813
PACCHINI BARBARA	347.14.88.190
MAGAZZINI	
SALVADORI MASSIMO	340.06.25.638
OFFICINA	
GIUSTI SIMONE	0587.26.17.18
IMPIANTI E PIATTAFORME	
BIGONGIARI ENRICO	348.85.66.415
CASINI RICCARDO	348.09.14.199
GUERRIERI RICCARDO	348.60.22.547
ZOZZARO MICHELE	348.13.04.464
ALBANESE LORENZO	
BIGONGIARI ANDREA	
D'AMICO MARCELLO	
DOGANIERI ALESSANDRO	
ESPOSITO GIONATA	
LA GUARDIA SACHA	
MULE' IGNAZIO	
PELLEGRINI ANTONIO	
SILLARI GIANLUCA	
TEMPESTI MASSIMO	
VERDE FREDERICH	
ZANDONA' MASSIMILIANO	
IMPIANTO CARTA E CARTONE	
MARTINI RICCARDO	
NESTI SERENA	
PISTOLESI MORENO	
ZAUPA BRUNELLA	
IMPIANTO COMPOSTAGGIO	
NERI ANDREA	348.60.22.475
SETTORE MANUTENZIONI	
TANI LUCA	348.09.09.290
TIBERTI FAUSTO	348.97.79.956
STRICAGNOLI VINCENZO	340.58.68.129
NUMERI UTILI DI SITO	
PORTINERIA	0587.26.17.97
PESA	0587.26.17.14

COME CHIAMARE I SOCCORRITORI ESTERNI

- Comporre il numero telefonico relativo all'emergenza in corso (da qualsiasi apparecchio telefonico anche privo di credito è possibile contattare i soccorritori)
- Al momento della risposta comunicare:
 - a. Dati identificativi: nome e cognome
 - b. Stabile: Geofor....
 - c. Indirizzo: viale America
 - d. Località: Gello di Pontedera
 - e. N° di telefono da cui si sta effettuando la chiamata
 - f. Tipologia di emergenza e personale coinvolto
 - g. Area/reparto interessato
 - h. Indicazioni per raggiungere il luogo oggetto di emergenza

MANTENERE LA CALMA E RISPONDERE ALLE DOMANDE DELL'OPERATORE

LEGENDA	
	PUNTO DI RACCOLTA
	USCITE DI EMERGENZA
	INFERMERIA
	CASSETTA DI MEDICAZIONE
	DEFIBRILLATORE
	ESTINTORE
	MANICHETTA ANTINCENDIO
	PULSANTE SGANCIO
	ATTACCO ACQUA INDUSTRIALE
	AREA FUMO
	VOI SIETE QUI

NUMERI UTILI		
	NUMERO UNICO EMERGENZA <small>Polizia, Carabinieri, Vigili del Fuoco, Soccorso Sanitario</small>	112
	VIGILI DEL FUOCO	115
	AMBULANZA	118
	POLIZIA	113
	CARABINIERI	112
	ARPAT: <small>Agenzia Regionale Protezione Ambientale Dipartimento di Pisa</small>	055 32061
	Azienda del GAS <small>Emergenza Dispersione Gas</small>	800.863.256
	AZIENDA ELETTRICA <small>Priorità ENEL Segnalazione Guasti</small>	800.900.800
	PROTEZIONE CIVILE <small>Prefettura di Pisa</small>	050 549672
	CENTRO ANTIVENENI - Firenze	055 4277238
	CENTRO GRANDI USTIONATI - Pisa	050 992552

ESTRATTO DEL PIANO DI EMERGENZA

Emergenza notturna
 Qualora, durante le ore notturne, il personale che opera presso la portineria si accorga, o venga avvertito (es. dagli autisti dei mezzi o da personale reperibile di Ecofor Service ecc.), di una situazione d'emergenza all'interno dell'insediamento deve:

- avvertire il reperibile di turno;
- su disposizione del Reperibile, che assume il ruolo di Responsabile della Squadra, deve chiamare i soccorsi;
- predisporre l'accesso ai soccorsi provvedendo ad aprire il cancello; in caso di mancanza di energia elettrica, il cancello - a comando elettrico - dovrà essere sbloccato manualmente;
- il Reperibile/Responsabile della squadra di emergenza raggiunto il sito si mette a disposizione dei soccorsi, nel frattempo ha chiamato i Responsabili di area deputati con i quali si coordina per ulteriori azioni

- Visitatori o imprese esterne
 I lavoratori di imprese esterne che operano all'interno dell'insediamento, avvisati dello stato di emergenza, devono attenersi rigorosamente a quanto indicato loro dalla Squadra d'emergenza interna, direttamente e tramite messaggio della Portineria. In particolare:
- il personale di imprese esterne che individua, per primo, una situazione d'emergenza deve comunicarlo immediatamente alla portineria, precisando il nominativo, la Ditta di appartenenza, le circostanze dell'evento;
 - attenersi rigorosamente a quanto indicato dal personale della Squadra di Emergenza;
 - interrompere i lavori e mettere in condizioni di sicurezza le attrezzature in uso (macchinari, apparecchiature, ecc.);
 - rimanere nell'area di lavoro loro destinata, così da poter essere prontamente avvisati dell'evolversi della situazione;
 - spostare mezzi e attrezzature che possano costituire intralcio all'evacuazione e/o al transito di eventuali mezzi di soccorso;
 - ricevere l'ordine d'evacuazione, allontanarsi ordinatamente dal luogo di lavoro portandosi al punto di raccolta prestabilito;
 - restare al punto di raccolta per effettuare il censimento delle presenze.

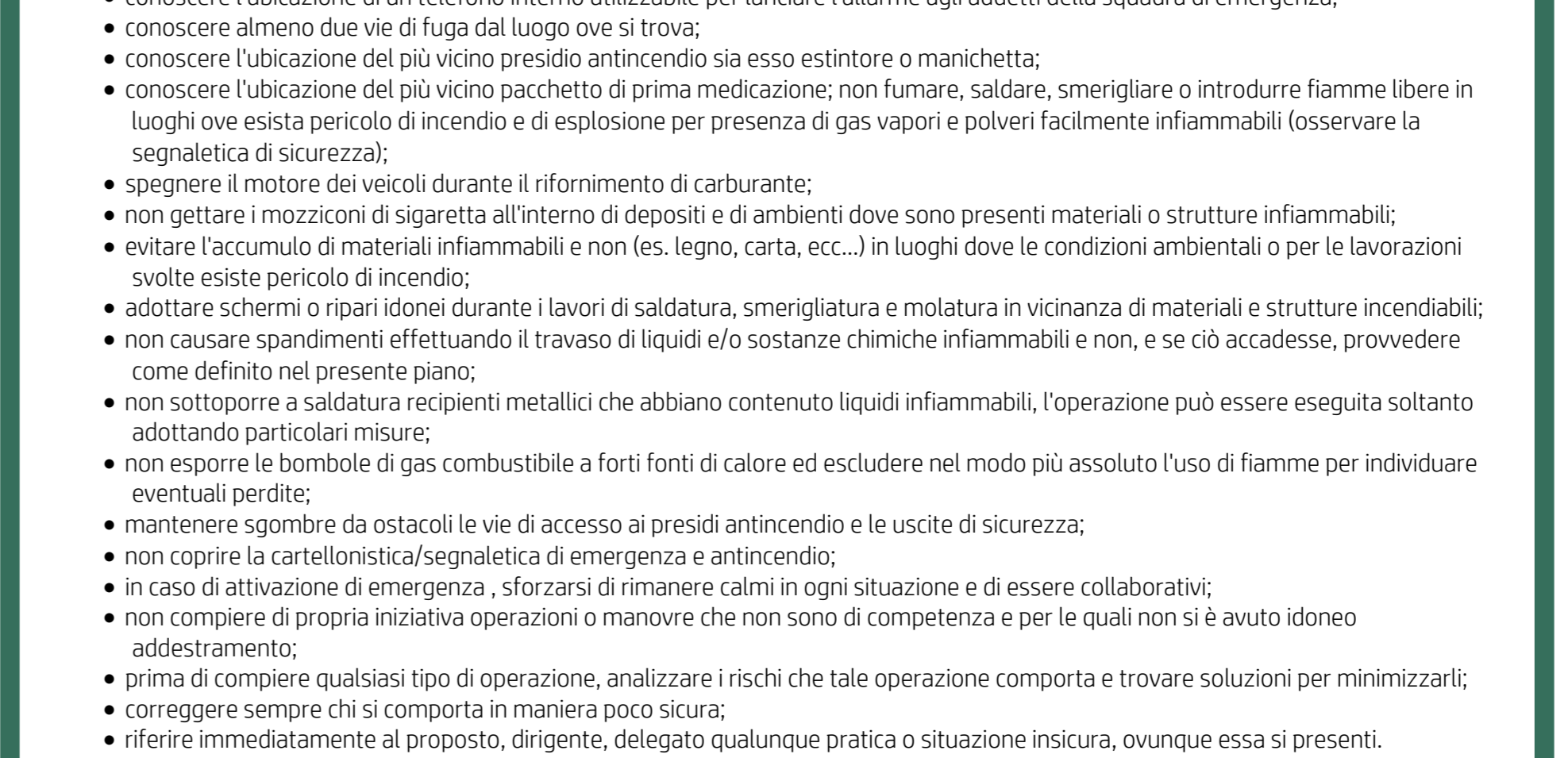
- Autisti degli automezzi
 Coloro che, al momento dell'incidente, si trovano alla guida di mezzi di trasporto, avvisati del pericolo, devono sospendere ogni attività, e attenersi strettamente alle indicazioni fornite dagli addetti alla squadra di emergenza. Per quanto possibile uscire dal sito liberandolo dall'ingombro, se questo non è possibile devono parcheggiare il proprio veicolo in maniera tale da:
- non intralciare il passaggio dei mezzi di soccorso;
 - non posizionarsi in prossimità del luogo dell'incidente;

- Devono, inoltre, evitare di:
- abbandonare il mezzo negli spazi immediatamente antistanti alle uscite dei fabbricati, al fine di non ostacolare il deflusso delle persone, ai dispositivi di protezione antincendio (es. manichette idranti, colonnine, attacchi di mandata per autopompa) né occupare le vie d'accesso per i mezzi di soccorso (es. presso i cancelli);
 - lasciare il motore acceso;
 - chiudere a chiave gli sportelli dei veicoli.

La chiave d'avviamento viene lasciata inserita nel quadro in modo tale da poter, all'occorrenza, spostare il camion. Una volta parcheggiato il mezzo, gli autisti devono portarsi nel luogo di raccolta prestabilito.

Principio generale
 Come regola generale, ogni dipendente, collaboratore, tecnico, o personale avvertito, deve in ogni momento:

- conoscere l'elenco del personale addetto alle emergenze, soprattutto quelli più vicini al proprio posto di lavoro
- conoscere l'ubicazione del più vicino pulsante per l'attivazione manuale dell'allarme locale da utilizzare sia in caso di incendio, malore o infortunio;
- conoscere l'ubicazione di un telefono interno utilizzabile per lanciare l'allarme agli addetti della squadra di emergenza;
- conoscere almeno due vie di fuga dal luogo ove si trova;
- conoscere l'ubicazione del più vicino presidio antincendio sia esso estintore o manichetta;
- conoscere l'ubicazione del più vicino pacchetto di prima medicazione; non fumare, saldare, smerigliare o introdurre fiamme libere in luoghi ove esista pericolo di incendio e di esplosione per presenza di gas vapori o polveri facilmente infiammabili (osservare la segnaletica di sicurezza);
- spegnere il motore dei veicoli durante il rifornimento di carburante;
- non gettare i mozziconi di sigaretta all'interno di depositi e di ambienti dove sono presenti materiali o strutture infiammabili;
- evitare l'accumulo di materiali infiammabili e non (es. legno, carta, ecc...) in luoghi dove le condizioni ambientali o per le lavorazioni svolte esiste pericolo di incendio;
- adottare schermi o ripari idonei durante i lavori di saldatura, smerigliatura e molatura in vicinanza di materiali e strutture incendiabili;
- non causare spandimenti effettuando il travaso di liquidi e/o sostanze chimiche infiammabili e non, e se ciò accadesse, provvedere come definito nel presente piano;
- non sottoporre a saldatura recipienti metallici che abbiano contenuto liquidi infiammabili, l'operazione può essere eseguita soltanto adottando particolari misure;
- non esporre le bombole di gas combustibile a forti fonti di calore ed escludere nel modo più assoluto l'uso di fiamme per individuare eventuali perdite;
- mantenere sgombrata da ostacoli le vie di accesso ai presidi antincendio e le uscite di sicurezza;
- non coprire la cartellonistica/segnaletica di emergenza e antincendio;
- in caso di attivazione di emergenza, sforzarsi di rimanere calmi in ogni situazione e di essere collaborativi;
- non compiere di propria iniziativa operazioni o manovre che non sono di competenza e per le quali non si è avuto idoneo addestramento;
- prima di compiere qualsiasi tipo di operazione, analizzare i rischi che tale operazione comporta e trovare soluzioni per minimizzarli;
- eseguire sempre chi si comporta in maniera poco sicura;
- riferire immediatamente al proposto, dirigente, delegato qualunque pratica o situazione insicura, ovunque essa si presenti.



ORGANIZZAZIONE DELL'EMERGENZA

Il ruolo del Responsabile dell'Emergenza viene svolto dal Responsabile del Servizio di Prevenzione e Protezione o, in sua assenza, dal Dirigente - Delegato - Preposto presente in azienda al momento dell'evento.

Il ruolo del Responsabile della Squadra d'Emergenza - o Coordinatore dell'Emergenza - viene svolto dal primo addetto della squadra che prende visione dell'evento di emergenza.

La squadra d'emergenza è costituita da un gruppo di lavoratori dipendenti dell'Azienda, in possesso di attitudini e capacità adeguate per lo svolgimento dei compiti loro affidati. Tali lavoratori hanno ricevuto formazione specifica in materia, rispettivamente, di antincendio e primo soccorso, secondo quanto previsto dalla normativa vigente.

NORME DA SEGUIRE IN CASO DI INCENDIO

1. Dare immediatamente l'allarme ed allontanare eventuali persone presenti in luoghi pericolosi.
2. Mettere fuori tensione il macchinario e le apparecchiature elettriche nella zona dell'incendio e nelle immediate vicinanze
3. Fermare gli impianti di ventilazione e di condizionamento
4. Azionare i dispositivi antincendio fissi e controllare l'intervento di eventuali dispositivi antincendio automatici.
5. Azionare i dispositivi antincendio mobili (estintori lance ecc.).
6. Circoscrivere quanto più possibile l'incendio, allontanando il materiale infiammabile che potrebbe venire raggiunto dal fuoco.
7. Richiedere, in caso di incendio grave, l'intervento dei Vigili del Fuoco.
8. Ad incendio estinto controllare che non esistano focolai occulti.
9. La ripresa dell'attività potrà avvenire solo dopo aver verificato per sezioni l'efficienza degli impianti.

NORME PER IL PRIMO SOCCORSO AGLI INFORTUNATI

1. Non eseguire mai pratiche mediche di cui non vi sentite sicuri o che possano risultare nocive al colpito.
2. Isolare il colpito dall'ambiente, se questo è nocivo (per es. esalazioni tossiche) e state attenti a non essere colpiti a vostra volta.
3. Sistemate il colpito nella posizione di sicurezza se capaci.
4. Non date mai bevande alle persone prive di sensi intossicate. Non somministrate mai alcolici.
5. Prima di toccare qualsiasi ferita lavatevi le mani con acqua e sapone e, possibilmente, disinfettatele.
6. In caso di ferite, provvedete alla loro disinfezione, se ne conoscete la tecnica; diversamente, copritele con garza sterile, cotone e quindi fasciatele.
7. In caso di emorragia, coprite la ferita fissando un cuscinetto di garza o un tampone compressivo sulla parte lesa; girarvi sopra una benda con leggera pressione.
8. Chiamare l'ambulanza.
9. Diverse lesioni possono peggiorare se il trasporto dell'infortunato è effettuato da personale non esperto (per es. traumi cranici, fratture anche sospette di vertebre, lesioni di organi interni). In questi casi - anche solo sospetti - chiamate immediatamente un'ambulanza.